

Principle Adverse Impact statement

Cadelam

Principal Adverse Impact statement

Principle Adverse Impacts: definitie

De Sustainability Finance Disclosure Regulation (SFDR) schrijft voor dat financiële marktdeelnemers de belangrijkste negatieve effecten, of Principle Adverse Impacts (PAI's), van hun investeringen openbaar moeten maken. Het concept van de Principle Adverse Impact wordt beschreven in de EU Regulation on sustainability-related disclosures in the financial services sector:

Negatieve, wezenlijke of waarschijnlijk wezenlijke effecten op duurzaamheidsfactoren die worden veroorzaakt, verergerd door of direct verband houden met beleggingsbeslissingen en beleggingsadvies die door een rechtspersoon worden uitgevoerd.

Als onderdeel van ons duurzaam investeringsbeleid wensen we deze negatieve gevolgen van onze investeringsbeslissingen op duurzaamheidsfactoren te monitoren en te mitigeren.

Onder de SFDR onderscheiden Delen Private Bank en Cadelam 18 verplichte indicatoren met betrekking tot broeikasgasuitstoot, biodiversiteit, water, afval en sociale indicatoren, van toepassing op bedrijven en vastgoedactiva, maar ook op nationaal en supranationaal niveau (zie onderstaande tabel). Daarnaast moedigt de SFDR ook de rapportering en integratie aan van 22 aanvullende klimaat- en milieu-gerelateerde indicatoren en 24 aanvullende indicatoren gelinkt aan sociale factoren en werknemers, mensenrechten, anti-corruptie en anti-omkoopzaken.

| Scope | Thema | Principal Adverse Impacts - verplicht |
|-------------------------|--|--|
| Bedrijfsniveau | Klimaat en milieu | 1. Broeikasgasuitstoot |
| | | 2. CO2-voetafdruk |
| | | 3. Broeikasgas-intensiteit |
| | | 4. Blootstelling aan bedrijven actief in fossiele brandstof sector |
| | | 5. Aandeel van niet-hernieuwbare energieconsumptie en -productie |
| | | 6. Energieconsumptie-intensiteit per hoge impact klimaatsector |
| | | 7. Activiteiten met een negatieve impact op gebieden met een kwetsbare biodiversiteit |
| | | 8. Emissies in water |
| | | 9. Gevaarlijk afval ratio |
| | Sociale verantwoordelijkheid en Goed bestuur | 10. Schendingen van UN Global Compact principes Organisation for Economic Cooperation and Development (OECD) Richtlijnen voor Multinationale Ondernemingen |
| | | 11. Gebrek aan processen en compliance mechanismen om met UN Global Compact Principles en OECD Richtlijnen voor Multinationale Ondernemingen |
| | | 12. Unadjusted gender pay gap |
| | | 13. Genderdiversiteit van het Bestuur |
| | | 14. Blootstelling aan controversiële wapens |
| (Supra)nationaal niveau | Klimaat en milieu | 15. Broeikasgas-intensiteit |
| | Sociale verantwoordelijkheid en Goed bestuur | 16. Maatschappelijke overtredingen van internationale verdragen, VN-principes en (waar van toepassing) nationale wetgeving |
| Vastgoed | Klimaat en milieu | 17. Blootstelling aan fossiele brandstoffen door vastgoedinvesteringen |
| | | 18. Blootstelling aan energie-inefficiënt vastgoed |

Beleid voor identificatie en prioritering principale adverse impacts

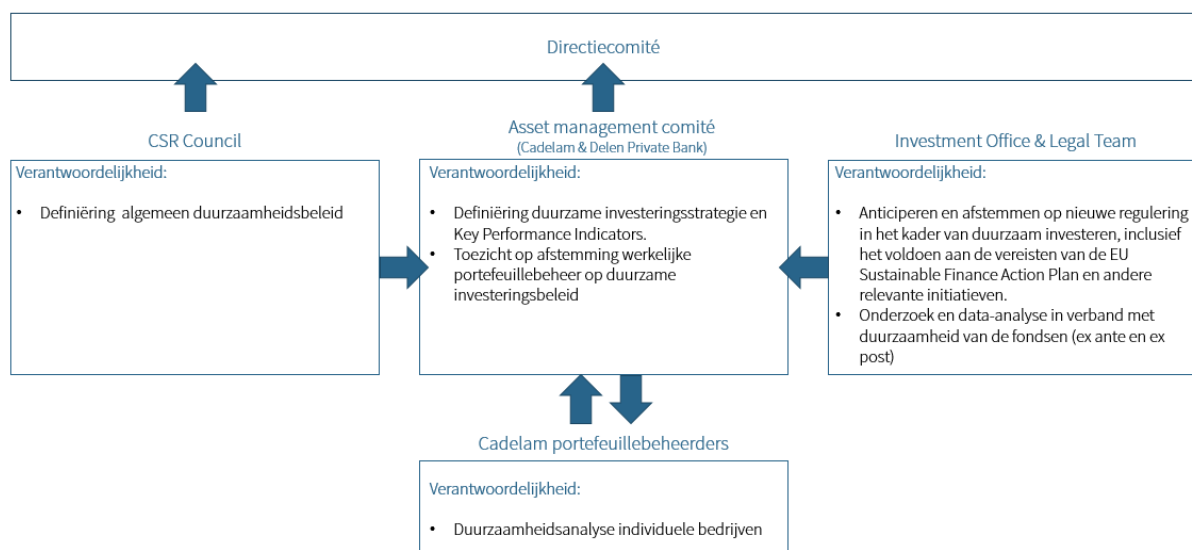
Governance van duurzaamheidsbeleid (o.a. principal adverse impact)

De missie van Delen Private Bank is fundamenteel duurzaam van aard: het vermogen van onze klanten beschermen over de generaties heen. Verantwoord ondernemen zit ons dan ook in de genen. Dat vertaalt zich consequent in de manier waarop de bank onderneemt en investeert. De Duurzaamheidsraad (Corporate Social Responsibility of CSR-council) betreft directieleden en medewerkers uit alle takken van de bank om de strategische bakens van Verantwoord Vermogensbeheer uit te zetten. De raad van bestuur van Delen Private Bank wordt steevast tijdig geïnformeerd inzake de ontwikkelingen van het Verantwoord Vermogensbeheer.

Het Asset Management Comité is vervolgens verantwoordelijk om, op basis van de richtlijnen van de CSR-council een concreet duurzame investeringsstrategie en KPI's te definiëren en vervolgens ook erop toe te zien dat het uiteindelijke portefeuillebeheer bij Cadelam is afgestemd op dit beleid.

Cadelam krijgt dus strategische input dat als basis dient voor de duurzaamheidsanalyse en investeringsbeslissingen in de portefeuille. Omgekeerd voorzien ze het Asset Management Comité van rapportering met betrekking tot de duurzaamheid van de portefeuille. Voor deze analyses worden ze echter ook bijgestaan door de afdeling Investment Office, dat in het algemeen instaat voor data-analyses voor het Investment comité. Samen met het juridisch departement van de bank staan ze ook in voor het onderzoek naar nieuwe wetgevingen inzake duurzaam investeren en nemen ze daarin een adviserende rol in t.o.v. het Asset Management comité

Het Asset Management Comité rapporteert rechtstreeks aan de raad van bestuur. De raad van bestuur van Delen Private Bank is verantwoordelijk voor het bepalen van het algemene beleid van de bank en voor het toezicht op het directiecomité. De bestuursleden beschikken over een rijke ervaring en beoordelen vanuit verschillende oogpunten het beleid en de prestaties van de bank. Vanuit deze ervaring bepaalt de raad van bestuur de algemene beleidspunten over verantwoord vermogensbeheer en oordeelt zij ook over het jaarlijkse niet-financiële rapport. In het jaarverslag en de website van Delen Private Bank worden de verantwoordelijkheden van de raad van bestuur en het directiecomité verder toegelicht.



Identificatie en prioritering van Principal Adverse Impacts

Delen Private Bank heeft een initiële analyse uitgevoerd en werkt aan een methodologie om de principal adverse impacts te identificeren. Deze wordt verwacht in Q3 van 2022. Een beschrijving van de finale versie zal later aan dit beleidsdocument worden toegevoegd

Acties om principal adverse impacts te mitigeren

Onderstaande tabel geeft een overzicht van de verschillende Principal Adverse Impacts en achterliggende parameters die we actief bekijken en trachten te mitigeren met behulp van ons duurzaam investeringsbeleid. Er wordt voor de 18 verplichte PAI's onderscheid gemaakt tussen diegenen die betrekking hebben op bedrijven, op (supra)nationale entiteiten en op vastgoed. Deze PAI's kunnen vervolgens nogmaals onderverdeeld worden per thema, we onderscheiden: CO2-uitstoot, energie-performance, biodiversiteit, water, afval, sociaal en werknemers, mensenrechten, energie-efficiëntie en fossiele brandstoffen. Ze kunnen bijgevolg ook gelinkt worden aan de Sustainable Development Goals van de Verenigde Naties, dat we niet alleen gebruiken als referentiekader voor ons duurzaam investeringsbeleid, maar ook voor ons duurzaamheidsbeleid op het niveau van de bank.

Naast een verduidelijking van de uiteindelijke parameters die zullen worden gemeten per PAI, worden ook de acties waarmee Delen Private Bank en Cadelam deze negatieve gevolgen trachten te mitigeren meegegeven in de laatste kolom. Deze acties worden meer in detail toegelicht in hoofdstuk 2: Verantwoord investeringsbeleid.

| | | SDG | Principal Adverse Impact | Parameter | Mitigatie |
|-------------------------------------|--|---|---|--|---|
| Bedrijven waarin geïnvesteerd wordt | CO2-uitstoot | SDG 13 | 1. Broeikasgasuitstoot | Scope 1 broeikasgasuitstoot: directe CO2-uitstoot, veroorzaakt door eigen bronnen binnen de bedrijven. Het betreft dan de uitstoot door eigen gebouw-, vervoer- en productie-gerelateerde activiteiten. Scope 2 broeikasgasuitstoot: indirecte uitstoot van CO2 door opwekking van zelf gekochte en verbruikte elektriciteit of warmte. De organisatie gebruikt deze energie intern, maar wekt deze niet intern op. Die opwekking vindt fysiek ergens anders plaats Scope 3 broeikasgasuitstoot: uitstoot van CO2 waarvoor het betreffende bedrijf onrechtstreeks voor verantwoordelijk is. Het betreft de uitstoot in de opwaartse en neerwaartse leveringsketen (vanaf 1 januari 2023) | Engagement, integratie ESG-parameters, voting |
| | | | 2. CO2-voetafdruk | CO2-voetafdruk | |
| | | | 3. Broeikasgas intensiteit van bedrijf waarin geïnvesteerd wordt | Broeikasgas-intensiteit van bedrijven waarin geïnvesteerd wordt | |
| | | | 4. Blootstelling aan bedrijven actief in fossiele brandstof sector | Aandeel van investeringen in bedrijven actief in de fossiele brandstoffen sector | |
| | | | 5. Aandeel van niet-hernieuwbare energieconsumptie en -productie | Aandeel van niet-hernieuwbare energieconsumptie en -productie van niet-hernieuwbare energiebronnen t.o.v. hernieuwbare energiebronnen (in %) van bedrijven waarin geïnvesteerd wordt | |
| | 6. Energieconsumptie-intensiteit per hoge impact klimaatsector | Energieconsumptie in GWh per miljoen euro opbrengsten van bedrijven waarin geïnvesteerd wordt, per hoge impact klimaatsector (i.e.) | Engagement, integratie ESG-parameters, voting | | |
| | Biodiversiteit | SDG 14 SDG 15 | 7. Activiteiten met een negatieve impact op gebieden met een kwetsbare biodiversiteit | Aandeel van de investeringen in bedrijven waarin geïnvesteerd wordt met sites of activiteiten in of dicht bij gebieden met een kwetsbare biodiversiteit waar deze een negatieve impact hebben op deze gebieden | Engagement, integratie ESG-parameters, voting |
| | Water | SDG 6 SDG 14 | 8. Emissies in water | Aantal ton emissies in water gegenereerd door bedrijven waarin geïnvesteerd wordt, per miljoen euro geïnvesteerd, uitgedrukt als gewogen gemiddelde | Engagement, integratie ESG-parameters, voting |
| | Afval | SDG 12 | 9. Gevaarlijk afval ratio | Aantal ton gevaarlijk afval gegenereerd door bedrijven waarin geïnvesteerd wordt, per miljoen euro geïnvesteerd, uitgedrukt als gewogen gemiddelde | Engagement, integratie ESG-parameters, voting |
| | Sociaal en werknemers | SDG 1 SDG 2 SDG 5 SDG 8 SDG 9 SDG 10 SDG 13 | 10. Schendingen van UN Global Compact principes en Organisation for Economic Cooperation and Development (OECD) Richtlijnen voor Multinationale Ondernemingen | Aandeel van investeringen in bedrijven waarin geïnvesteerd wordt die betrokken zijn geweest bij schendingen van de UNGC Principles of OECD Richtlijnen voor Multinationale Ondernemingen | Uitsluiting |
| | | | 11. Gebrek aan processen en compliance mechanismen om naleving van de UN Global Compact Principles en OECD Richtlijnen voor | Aandeel van de investeringen in bedrijven zonder beleid om de naleving van de UN Global Compact Principles en OECD Richtlijnen voor Multinationale Ondernemingen te monitoren of zonder mechanisme om klachten in verband met schendingen van de UN Global Compact Principles en OECD Richtlijnen voor Multinationale Ondernemingen te behandelen | Uitsluiting |

| | | | | | |
|------------------|-----------------------|--------------------|--|---|--|
| | | | Multinationale Ondernemingen te monitoren | | |
| | | | 12. Unadjusted gender pay gap | Gemiddelde unadjusted gender pay gap van bedrijven waarin geïnvesteerd wordt | Engagement, integratie ESG-parameters, voting |
| | | | 13. Genderdiversiteit van het Bestuur | Gemiddelde ratio vrouw/man in het bestuur van bedrijven waarin geïnvesteerd wordt | Engagement, integratie ESG-parameters, voting |
| | Mensenrechten | | 14. Blootstelling aan controversiële wapens | Aandeel van investeringen in bedrijven die betrokken zijn bij de productie of verkoop van controversiële wapens | Uitsluiting |
| (Supra)nationaal | CO2-uitstoot | SDG 13 | 15. Broeikasgasintensiteit | Broeikasgasintensiteit van landen waarin geïnvesteerd (via de aankoop van staatsobligaties) | Integratie ESG-parameters |
| | Sociaal | Alle sociale SDG's | 16. Maatschappelijke overtredingen | Aantal landen waarin wordt geïnvesteerd (door de aankoop van staatsobligaties) onderworpen aan sociale schendingen (absoluut aantal en relatief aantal gedeeld door alle geïnvesteerde landen), waarnaar gerefereerd wordt in internationale verdragen, beginselen van de Verenigde Naties en, waar toepasbaar, nationale wetgeving | Integratie ESG-parameters, uitsluiting |
| Vastgoed | Fossiele brandstoffen | SDG 13 | 17. Blootstelling aan fossiele brandstoffen door vastgoedinvesteringen | Aandeel van investeringen in vastgoed die betrokken zijn bij de ontginning, de opslag, het transport of de productie van fossiele brandstoffen | Cadelam beheert een portefeuille van genoteerde vastgoedactiva en is niet direct betrokken bij het dagelijkse beheer van individueel vastgoed. |
| | Energie-efficiëntie | SDG 7 SDG 11 | 18. Blootstelling aan energie-inefficiënt vastgoed | Aandeel van investeringen in energie-inefficiënt vastgoed | |

Referentie naar internationale standaarden

Delen Private Bank streeft ernaar om via de hefboom van de geïnvesteerde klantenvermogens een impact te hebben op duurzaamheid. Het doet dit echter niet alleen, maar gaat hiervoor de samenwerking aan met verschillende externe partijen en maakt daarnaast ook gebruik van verschillende internationale referentiekaders.

UN Global Compact

De Verenigde Naties richtte de UN Global Compact op met als doel ondernemingen bewust te maken en actief bij te dragen aan het bereiken van de bredere Sustainable Development Goals. Concreet gaat het om tien principes op het gebied van mensenrechten, milieu en anticorruptie. Delen Private Bank en Cadelam beschouwen deze principes als cruciale minimumvereisten die bedrijven moeten respecteren. Bedrijven die deze principes schenden worden resoluut uit ons beleggingsuniversum uitgesloten. Zie hiervoor het uitsluitingsbeleid hierboven.

UN PRI

De Principles of Responsible Investment (UN PRI) zijn in 2006 geïntroduceerd als verzameling vrijwillige 'best practice'-normen voor vermogensbezitters en vermogensbeheerders die in hun beleggingsproces rekening willen houden met milieu, maatschappij en goed bestuur. Delen Private Bank krijgt van UN PRI de hoogste score (A+) voor haar strategie en beleid rond duurzaam investeren.